

 	 <b>ISTITUTO COMPRENSIVO AMANTEA CAMPORA – AIELLO CALABRO</b> <b>Infanzia – Primaria - Secondaria di I° grado</b> Cod. Mecc. CSIC81800B – C.F. 86002270782 Sede Amministrativa Via delle Ginestre, snc - 87032 Campora S. Giovanni Fraz. Del Comune di Amantea Tel/Fax 0982.46232 e-mail : <a href="mailto:csic81800b@istruzione.it">csic81800b@istruzione.it</a> PEC : <a href="mailto:csic81800b@pec.istruzione.it">csic81800b@pec.istruzione.it</a> Codice IPA Univoco UFKHDM - Sito WEB ISTITUTO _ <a href="http://www.comprensivocampora-aiello.gov.it/">http://www.comprensivocampora-aiello.gov.it/</a> Con SEZ. ASSOCIATE : CSAA818018 AMANTEA CAMPORA - CSAA818029 AIELLO C. - CSAA81804B CLETO - CSEE81801D AMANTEA CAMPORA - CSEE81803G AIELLO C. - CSEE81804LCLETO CSMM81801C AMANTEA CAMPORA - CSMM81802D AIELLO C. -CSMM81803ECLETO	 
--	--	--

## AGGIORNAMENTO DVR

# Misure di prevenzione e protezione Covid-19

<b>Istituto Scolastico</b>	ISTITUTO COMPRENSIVO CAMPORA-AIELLO
<b>Datore di Lavoro</b>	Dirigente Scolastico :Prof.ssa CATERINA POLICICCHIO
<b>Sede</b>	VIA DELLE GINESTRE -CAMPORA SAN GIOVANNI (Amantea)

<b>Luogo e data stesura</b>	Campora San Giovanni (Amantea)
<b>Revisione:</b>	Aggiornamento al DVR
<b>Data</b>	Aprile 2020
<b>Motivazione</b>	Adozioni misure di prevenzione e protezione Codiv-19

## Dati generali dell'Istituto Comprensivo

Denominazione	Istituto Scolastico Campora-Aiello
Datore di Lavoro	Dirigente Scolastico :Prof.ssa CATERINA POLICICCHIO
Partita Iva/Codice Fiscale	C.F. 86002270782
Indirizzo della/e sede/i	Campora San Giovanni (Amantea) Via delle Ginestre
Telefono	0982-46232
Fax	0982-46232
E-mail	csic81800b@istruzione.it

## Descrizione delle attività svolte

<b>Descrizione delle attività svolte</b>	Didattica - Amministrativa
--	----------------------------

## Sistema di prevenzione e protezione

Rappresentante dei Lavoratori per la Sicurezza (RLS)	Prof.ssa IRENE MANNARINO
Rappresentante del Lavoratori per la Sicurezza Territoriale (in assenza del RLS)	=====
Responsabile del Servizio di Prevenzione e Protezione dai Rischi (RSPP)	Prof. LUIGI COCCIMIGLIO
Addetto alla gestione delle emergenze: evacuazione e antincendio	Come da elenco allegato/ Atti scuola
Addetto al primo soccorso	Come da elenco allegato/Atti scuola
Medico competente	=====

Documentazione in merito all'informazione e formazione fornite a tutto il personale

<b>Cognome e Nome</b>	<b>Qualifica</b>	<b>Attività di formazione</b>
Prof. Luigi Coccimiglio	<b>RSP</b>	Corsi di formazione
Elenco allegato/atti	<b>Addetto Primo soccorso</b>	Corsi di formazione
Elenco allegato/atti	<b>Addetto prevenzione incendi</b>	Corsi di formazione
Elenco allegato/atti	<b>Addetto all'evacuazione</b>	Corsi di formazione
Prof.ssa Irene Mannarino	<b>RLS</b>	Corsi di formazione

## Premessa

In applicazione delle disposizioni normative in materia di misure per il contrasto e il contenimento della diffusione del Covid-19, l'Istituto deve applicare precise misure di sicurezza. In particolare:

- Il datore di lavoro informare e formare i dipendenti sull'utilizzo dei DPI (dispositivi di protezione individuale) sulle distanze di sicurezza e sulle norme comportamentali che devono essere rispettate.
- Il personale deve applicare scrupolosamente le misure di sicurezza e di prevenzione ricevute
- I Soggetti esterni alle sedi scolastiche devono rispettare le procedure di ingresso, transito e uscita fornite, al fine di ridurre le occasioni di contatto con il personale dipendente.

Il protocollo viene redatto dal datore di lavoro in collaborazione con:

- il Responsabile del Servizio di Prevenzione e Protezione,
- l'Addetto/i alla Gestione delle Emergenze (evacuazione, antincendio e primo soccorso),
- il Rappresentante dei Lavoratori per la Sicurezza

Per informare e formare il proprio organico per proseguire le attività inerenti l'istruzione scolastica, nel rispetto delle norme di igiene e pulizia degli ambienti di lavoro, anche quando questi sono collocati al di fuori degli edifici dell'Istituto.

## Riferimenti normativi

Il Presente protocollo di sicurezza viene redatto ai sensi delle disposizioni normative vigenti, ovvero:

- D. Lgs. 81/2008 e s.m.i.
- Circolare del Ministero della Salute 22 febbraio 2020
- Decreto Legge n°6 del 23 febbraio 2020
- DPCM del 11 marzo 2020
- Protocollo del 14 marzo 2020
- Decreto Legge n°18 del 17 marzo 2020

## Protocollo di sicurezza

### Obblighi del Datore di Lavoro e dei Lavoratori

Il datore di lavoro deve informare e formare il proprio organico scolastico chiunque entri nei vari plessi, in merito alle disposizioni di sicurezza da rispettare per garantire il contenimento della diffusione del Covid-19. Le disposizioni di sicurezza e le misure di prevenzione da adottare devono essere affisse in maniera ben visibile all'ingresso dei plessi e nei singoli ambienti di lavoro. In particolare, le informazioni riguardano:

- l'obbligo di rimanere al proprio domicilio in presenza di febbre o altri sintomi influenzali e di chiamare il proprio medico di famiglia e l'autorità sanitaria;
- l'obbligo di non fare ingresso nelle strutture scolastiche, qualora sussistano condizioni di pericolo, ovvero un dipendente presenti sintomi di influenza, temperatura oltre i 37,5°, provenienza da zone a rischio o contatto con persone positive al virus nei 14 giorni precedenti, ecc.;
- l'impegno a rispettare tutte le disposizioni fornite dal datore di lavoro, in particolare, mantenere la distanza di sicurezza, osservare le regole di igiene delle mani e tenere comportamenti corretti sul piano dell'igiene;
- l'impegno a informare immediatamente il datore di lavoro della presenza di qualsiasi sintomo influenzale durante l'espletamento della prestazione lavorativa, avendo cura di rimanere ad adeguata distanza dalle persone presenti.

### Accesso ai luoghi di lavoro da parte del personale e di soggetti esterni

Il datore di lavoro ha l'obbligo di informare il personale circa i rischi connessi allo svolgimento delle attività lavorative e di fornire le regole comportamentali e le misure di sicurezza che devono essere applicate nei luoghi di lavoro, nel rispetto dell'attuali norme per il contrasto e il contenimento del contagio da Covid-19.

Tali regole devono essere applicate sia dai dipendenti interni che da soggetti esterni, qualora entrino nell'ambiente di lavoro. Solo i lavoratori che non presentano nessun sintomo influenzale da Covid-19 possono accedere agli ambienti di lavoro. Il datore di lavoro può chiedere il controllo all'ingresso della temperatura di ogni lavoratore o soggetto esterno. Per evitare assembramenti, il datore di lavoro può precedere orari di ingresso/uscita scaglionati in modo da evitare il più possibile contatti nelle zone comuni. Alle porte di ingresso e di uscita è garantita la presenza di detergenti.

Il datore di lavoro informa preventivamente i soggetti esterni all'azienda attraverso comunicazioni scritte tramite i canali istituzionali, ad esempio la PEC, sulle misure di contrasto al contagio da Covid-19 che l'azienda applica. I soggetti esterni accedono all'interno degli ambienti di lavoro attraverso vie di ingresso, transito e uscita differenti, e con tempistiche predefinite, in modo da eliminare o ridurre al minimo le occasioni di contatto con i dipendenti interni. Inoltre per le attività di approntamento delle attività di carico e scarico, il trasportatore dovrà attenersi alla rigorosa distanza di un metro. Inoltre, vanno ridotti al minimo e solo per le emergenze non espletabili a distanza, gli incontri in sede.

### Riorganizzazione dei luoghi di lavoro e delle attività lavorative

Ai sensi della normativa vigente, DPCM 11 marzo 2020, per tutto il periodo della emergenza dovuta al Covid-19, l'azienda adotta specifiche misure di sicurezza, quali:

- Rimodulazione dei turni di lavoro
- Utilizzo dello smart working per tutte le attività che possono essere svolte presso il domicilio o a distanza nel caso vengano utilizzati ammortizzatori sociali, anche in deroga
- Sospensione o annullamento di tutte le trasferte di lavoro nazionali e internazionali, anche se già concordate o organizzate.

- Regolamentazione dell'accesso e dei tempi di sosta agli spazi comuni, comprese le mense scolastiche, le aree riservate ai docenti, i laboratori. All'interno di tali spazi occorre mantenere la distanza di sicurezza di almeno 1 metro tra le persone che li occupano.
- Regolamentazione degli spostamenti all'interno dei plessi, che devono essere limitati al minimo indispensabile e nel rispetto delle indicazioni fornite.
- Sospensione delle riunioni in presenza, nell'impossibilità di collegamento a distanza, deve essere ridotta al minimo la partecipazione necessaria e, comunque, devono essere garantiti il distanziamento interpersonale e un'adeguata pulizia/areazione dei locali.
- Sospensione o annullamento degli eventi interni e di ogni attività di formazione in modalità frontale, anche obbligatoria, tali attività devono essere effettuate in modalità e-learning.

## Pulizia degli ambienti di lavoro

Il datore di lavoro assicura la pulizia giornaliera e la sanificazione periodica dei locali, degli ambienti, delle postazioni di lavoro e delle aree comuni. Nel caso di presenza di una persona con Covid-19 all'interno dei locali aziendali, si procede alla pulizia e sanificazione dei suddetti ambienti secondo le disposizioni della circolare n. 5443 del 22 febbraio 2020 del Ministero della Salute. Il datore di lavoro garantisce la pulizia a fine turno e la sanificazione periodica di tastiere, schermi touch, mouse con adeguati detergenti, sia negli uffici, sia nei reparti produttivi.

L'azienda in ottemperanza alle indicazioni del Ministero della Salute secondo le modalità ritenute più opportune, può organizzare interventi particolari/periodici di pulizia ricorrendo agli ammortizzatori sociali (anche in deroga).

## Misure igienico-sanitarie ai sensi del DPCM dell'8 marzo 2020

Ai sensi dell'Allegato I del DPCM dell'8 marzo 2020, devono essere applicate e rispettate le seguenti misure igienico-sanitarie:

- Lavarsi spesso le mani. Si raccomanda di mettere a disposizione in tutti i locali pubblici, palestre, supermercati, farmacie e altri luoghi di aggregazione, soluzioni idroalcoliche per il lavaggio delle mani;
- Evitare il contatto ravvicinato con persone che soffrono di infezioni respiratorie acute;
- Evitare abbracci e strette di mano;
- Mantenimento, nei contatti sociali, di una distanza interpersonale di almeno un metro;
- Igiene respiratoria (starnutire e/o tossire in un fazzoletto evitando il contatto delle mani con le secrezioni respiratorie);
- Evitare l'uso promiscuo di bottiglie e bicchieri, in particolare durante l'attività sportiva;
- Non toccarsi occhi, naso e bocca con le mani;
- Coprirsi bocca e naso se si starnutisce o tossisce;
- Non prendere farmaci antivirali e antibiotici a meno che siano prescritti dal medico;
- Pulire le superfici con disinfettanti a base di cloro o alcol;
- Usare la mascherina solo se si sospetta di essere malati o se si presta assistenza a persone malate.

## Norme di comportamento

Ogni lavoratore deve rispettare specifiche regole di comportamento, come stabilito dal Ministero della Salute, quali:

- Evitare ogni forma di assembramento
- Evitare affollamenti in fila
- Mantenere la distanza di 1 m
- Uso disciplinato dell'ascensore ove esistente

- Lavare le mani
- Igienizzare le mani
- Coprire la bocca e il naso
- Evitare abbracci e strette di mani
- Disinfettare le superfici
- Non recarsi al pronto soccorso, bensì contattare il medico di famiglia/guardia medica e seguire le sue istruzioni

Di seguito le norme comportamentali e le istruzioni per lavarsi le mani pubblicate sul portale [www.salute.gov.it](http://www.salute.gov.it) dal Ministero della Salute.

# NUOVO CORONAVIRUS

## Dieci comportamenti da seguire

- 1** Lavati spesso le mani con acqua e sapone o con gel a base alcolica
- 2** Evita il contatto ravvicinato con persone che soffrono di infezioni respiratorie acute
- 3** Non toccarti occhi, naso e bocca con le mani
- 4** Copri bocca e naso con fazzoletti monouso quando starnutisci o tossisci. Se non hai un fazzoletto usa la piega del gomito
- 5** Non prendere farmaci antivirali né antibiotici senza la prescrizione del medico
- 6** Pulisci le superfici con disinfettanti a base di cloro o alcol
- 7** Usa la mascherina solo se sospetti di essere malato o se assisti persone malate
- 8** I prodotti MADE IN CHINA e i pacchi ricevuti dalla Cina non sono pericolosi
- 9** Gli animali da compagnia non diffondono il nuovo coronavirus
- 10** In caso di dubbi non recarti al pronto soccorso, chiama il tuo medico di famiglia e segui le sue indicazioni

Ultimo aggiornamento 24 FEBBRAIO 2020



*Ministero della Salute*



[www.salute.gov.it](http://www.salute.gov.it)

Hanno aderito: Conferenza Permanente per i rapporti tra lo Stato, le Regioni e le Province Autonome di Trento e Bolzano, Fimmg, FNOMCeO, Amcli, Anipio, Anmdo, Assofarm, Card, Fadoi, FederFarma, Fnopi, Fnopo, Federazione Nazionale Ordini Tsrn Pstrp, Fnovi, Fofi, Simg, Sifo, Sim, Simit, Simpios, SIPMeL, Siti



## Come lavarsi le mani con acqua e sapone?

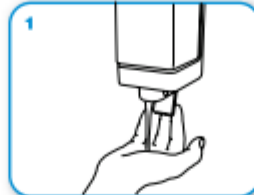
**LAVA LE MANI CON ACQUA E SAPONE, SOLTANTO SE VISIBILMENTE SPORCHE! ALTRIMENTI, SCEGLI LA SOLUZIONE ALCOLICA!**



Durata dell'intera procedura: **40-60 secondi**



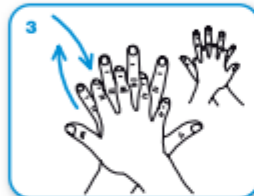
Bagna le mani con l'acqua



applica una quantità di sapone sufficiente per coprire tutta la superficie delle mani



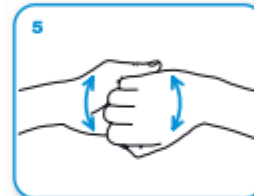
friziona le mani palmo contro palmo



il palmo destro sopra il dorso sinistro intrecciando le dita tra loro e viceversa



palmo contro palmo intrecciando le dita tra loro



dorso delle dita contro il palmo opposto tenendo le dita strette tra loro



frizione rotazionale del pollice sinistro stretto nel palmo destro e viceversa



frizione rotazionale, in avanti ed indietro con le dita della mano destra strette tra loro nel palmo sinistro e viceversa



Risciacqua le mani con l'acqua



asciuga accuratamente con una salvietta monouso



usa la salvietta per chiudere il rubinetto



...una volta asciutte, le tue mani sono sicure.

Allegati al presente aggiornamento I seguenti moduli:

1. Protocollo condiviso (per Docenti e ATA)
2. Modello per visitatori( Genitori, fornitori ecc.)